

MANUAL DE INSTRUCCIONES

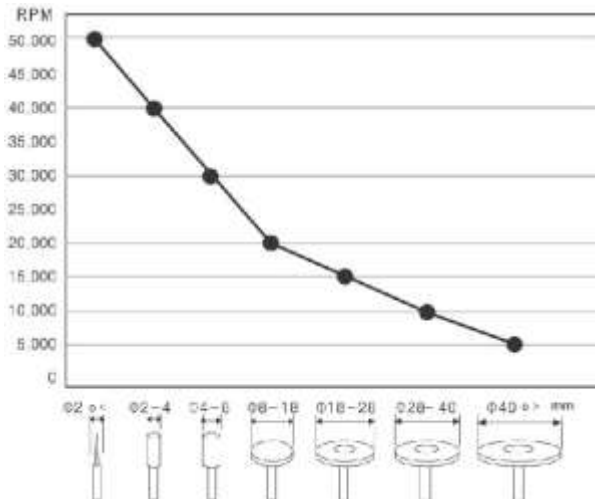
MEDIPOWER MICROMOTOR CON ASPIRACIÓN



POR SU SEGURIDAD LEA, POR FAVOR, LAS INSTRUCCIONES ANTES DEL USO DEL MICROMOTOR

INSTRUCCIONES DE SEGURIDAD:

1. No desmonte o repare el micromotor. Únicamente un servicio autorizado puede reparar la unidad.
2. Haga lo posible para no dañar la unidad.
3. No cubra las ranuras de ventilación del motor.
4. Nunca utilice presiones laterales excesivas o atasque el motor atorando o usando una presión excesiva en los accesorios. Podría dañar el motor.
5. No ponga en contacto el micromotor con agua u otros líquidos ni lo utilice con las manos mojadas.
6. Nunca utilice el micromotor en presencia de líquido inflamable o gas.
7. Nunca utilice el micromotor si éste parece dañado, o si le parece que no funciona correctamente.
8. En caso de tormenta o de no utilización durante un largo período, desconecte la unidad.
9. Desconecte la unidad en caso de que detecte un ruido extraño o la aparición de humo.
10. No cambie el fusible ni realice otra operación de mantenimiento con la unidad conectada a la red.
11. No es necesario lubricar o limpiar con agua la unidad.
12. Elimine cualquier resto de agua u otros líquidos de las fresas antes de utilizarlas con la unidad.
13. En ningún caso abra la pinza estando el micromotor en marcha. Dañaría el motor.
14. Nunca ponga en marcha el micromotor con la pinza abierta.
15. Nunca utilice una fresa mojada, dañada o con vibración. Utilícelo siempre con una fresa o accesorio en la pinza y con la pinza en posición cerrada.
16. Observe siempre el grado de velocidad máxima recomendado por el fabricante al usar cualquier accesorio y utilice siempre accesorios clasificados para 35000 RPM o velocidades inferiores.
17. Utilice fresas con el diámetro acorde a la pinza (se sirve con pinza de 2,35), con un vástago de al menos 10mm y con una proyección de máximo 35mm. Fuera de la pieza de mano.
18. Use siempre protección para sus ojos y cara al utilizar el micromotor.
19. No está previsto que esta unidad sea utilizada por menores o personal no profesional.



Este producto no debería mezclarse con otros residuos comerciales.



Precaución



Fábrica

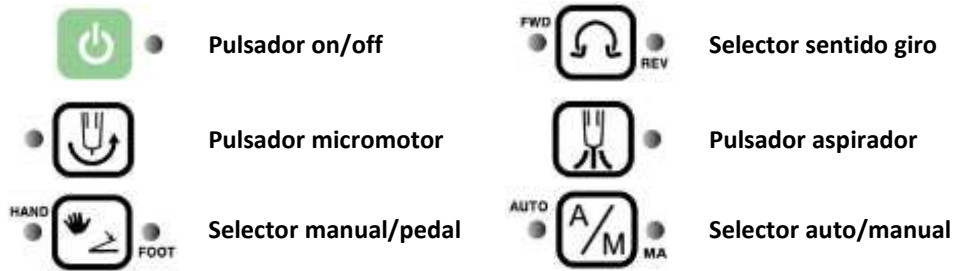


EU Representativo



DEFINICIÓN DEL ARTÍCULO:





INSTRUCCIONES DE USO:



Coloque el soporte de la pieza de mano

Nº 2 y 3: Conecte la pieza de mano.



Conecte el pedal al nº4.
Conecte el cable conector al nº5 y accione el pulsador on/off en modo on.

Tire del vástago de la pieza de mano para extraerlo.

Coloque la fresa a presión



Pulsador on/off. El display de velocidad muestra el número.

Selector auto/manual. AUTO: La pieza de mano y el sistema de aspiración pueden ser controlados simultáneamente. MANUAL: La pieza de mano y el sistema de aspiración son controlados por separado.

Selector manual/pedal. MANUAL: La velocidad (RPM) de la pieza de mano y del sistema de aspiración pueden ser controlados por el mando. PEDAL: La pieza de mano puede accionarse on/off con el pedal.

Selector sentido giro. La selección del sentido de giro puede ser seleccionada. FWD: adelante, REV: atrás.

Pulsador aspirador on/off.

Pulsador micromotor on/off.

PRECAUCIONES:

- Temperatura máxima del ambiente en el que se opera: 30°C.
- Para evitar sobrecalentamiento del motor, deje un espacio de al menos 30cm entre éste y los objetos de alrededor. Las ranuras de ventilación del micromotor no deben estar nunca bloqueadas o tapadas por otros objetos.
- Mantenga el producto alejado de la humedad.



- No utilice el aparato para eliminar líquidos.
- El producto solo debería ser abierto por personas cualificadas y autorizadas. La apertura del producto sin autorización supone la pérdida de los derechos de garantía.

PROCEDIMIENTO DE APAGADO:

1. Pulse el pulsador on/off en la parte delantera del motor de modo que éste quede en posición off.
2. Apague el interruptor de la parte trasera del motor.

CAMBIO DE LA BOLSA PARA EL POLVO:

1. Desconecte la pieza de mano.
2. Extraiga la bolsa para el polvo.
3. Coloque una nueva bolsa.



ADVERTENCIA. No utilice nunca el micromotor sin la presencia de la bolsa para el polvo!

INSTRUCCIONES PARA EL CORRECTO MANTENIMIENTO Y LIMPIEZA DE LA PIEZA DE MANO (una vez por semana con uso normal):

(ver link para información adicional: <https://abshot.es/como-hacer-un-mantenimiento-correcto-a-un-micromotor-sa/>)

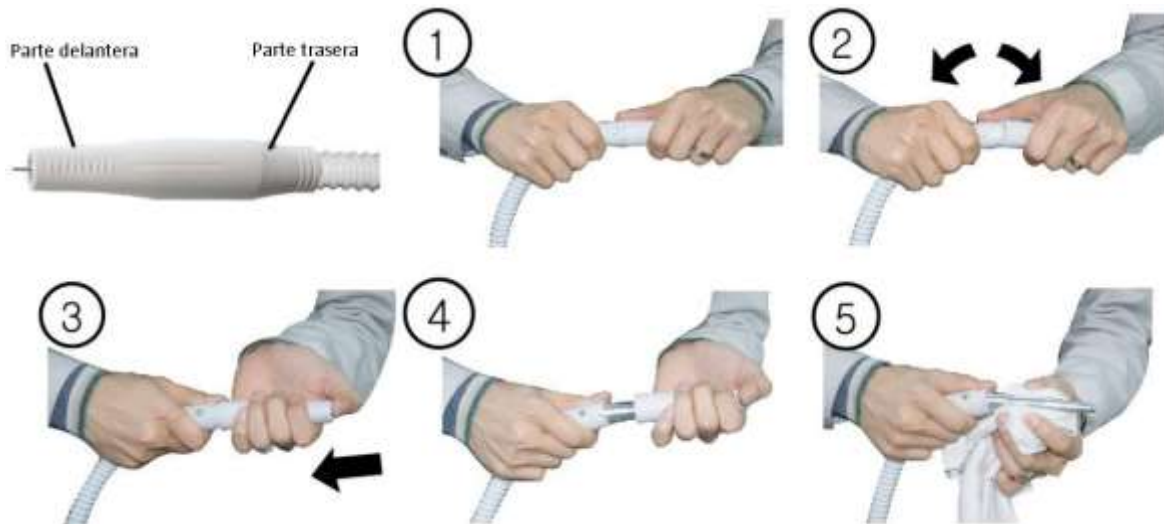
Separar la parte delantera de la trasera tirando de ellas como indicado en figura 2. **EN NIGUN CASO DESENROSCAR.**

Presionar ligeramente sobre el porta fresas para liberar el protector de la parte delantera como indicado en figuras 3 y 4.

Eliminar restos de residuos con un paño (figura 5).

Volver a colocar el protector de la parte delantera a presión haciendo coincidir las ranuras del interior del protector con la pieza metálica.

Unir las dos piezas negras (conectores cables), y finalmente unir la parte delantera y trasera haciendo coincidir la flecha



GARANTÍA:

La garantía del micromotor medipower es de un año para la pieza de mano y de dos años para la electrónica.

La garantía cubre defectos en materiales y fabricación.

La garantía no cubre daños durante el transporte, accidentes o desgaste normal de componentes como escobillas o cojinetes.

El fabricante y el distribuidor, no se hacen responsables de posibles daños o perjuicios por la mala utilización del micromotor.

Condiciones de transporte y almacenamiento:

- Temperatura: 10 - 40°C
- Humedad: 30 - 75% RH
- Presión: 700 -1060HPa



Distribuido por:

Fecha de venta: